

УДК 595.792(477)

## ДВА НОВЫХ ВИДА НАЕЗДНИКОВ РОДА *EXOCHUS* (HYMENOPTERA, ICHNEUMONIDAE, METOPIINAE) ИЗ УКРАИНЫ

В. И. Толканиц

Институт зоологии НАН Украины, ул. Б. Хмельницкого, 15, Киев-30, ГСП, 01601 Украина

Получено 17 апреля 2002

Два новых вида наездников рода *Exochus* (Hymenoptera, Ichneumonidae, Metopiinae) из Украины. Толканиц В. И. — Описаны 2 вида из рода *Exochus* Gravenhorst: *E. carens* Tolkanitz, sp. n. из Николаевской обл. сходен с *E. caudatus* Kusigemati из Японии, у которого ареола проподеума тоже слита с базальным и апикальным полями и не развиты костулы, отличаясь не выступающим за вершину брюшка яйцекладом, окраской лица и ног, а также более длинными усиками. *E. latiareolus* Tolkanitz, sp. n. из Донецкой и Запорожской обл. по окраске тела и ног похож на *E. consimilis* Holmgren, от которого отличается формой полей (особенно формой и размером ареолы) проподеума и умеренно постфуркальным нервюсом.

Ключевые слова: Hymenoptera, Ichneumonidae, *Exochus*, новые виды, Украина.

Two New Species of the Genus *Exochus* (Hymenoptera, Ichneumonidae, Metopiinae) from Ukraine. Tolkanitz V. I. — Two species of the genus *Exochus* Gravenhorst are described. *E. carens* Tolkanitz, sp. n. from Mykolajiv Oblast' fits near *E. caudatus* Kusigemati in the propodeum areola fused with the basal and apical fields, and the costulae non-expressed, differing by the ovipositor shorter, non-exceeding the posterior margin of abdomen and by the yellow pattern in upper portion of the face and darker legs. *E. latiareolus* Tolkanitz, sp. n. from Donetsk and Zaporizhzhya Oblast' fits near *E. consimilis* Holmgren in the coloration of body and legs, differing by the areola wider than the 2<sup>nd</sup> lateral field of propodeum and the nervulus moderately postfurcal.

Key words: Hymenoptera, Ichneumonidae, *Exochus*, new species, Ukraine.

Описываются новые виды *Exochus carens* Tolkanitz, sp. n. и *E. latiareolus* Tolkanitz, sp. n. Типы видов хранятся в коллекции Института зоологии НАН Украины (Киев).

### *Exochus carens* Tolkanitz, sp. n.

Материал. Голотип ♀, Украина, Николаевская обл., Черноморский заповедник, Вольжин лес, 10.06.1980 (Котенко).

Самка. Длина переднего крыла 4,6 мм, длина тела 5,5 мм. Голова сверху поперечная, слабо суженная за глазами. Виски слабо закругленные, их длина в профиль немного меньше поперечного диаметра глаза. Затылочный киль сверху отсутствует, сбоку слабо заметный. Усики с 31-члениковым утолщенным по всей длине жгутиком; членики жгутика, кроме более или менее удлинённых пяти первых и последнего, квадратные. Лицо и наличник слиты, умеренно равномерно выпуклые, грубо густо пунктированные. Нижний край наличника прямой. Длина щеки равна половине базальной ширины мандибул.

Среднеспинка с нотаулами в виде продольных коротких неглубоких вмятин. Метоплевры блестящие, гладкие, без волосков. Проподеум (рис. 2): апикального поперечного кия между дорсальными продольными киями нет, и ареола слита с базальным и апикальным полями; дорсальные продольные кили четкие, изогнутые на уровне костул; костулы не развиты, имеются только короткие отростки у продольных латеральных килей; 2-е латеральные поля с волосками на большей части их поверхности; дыхальца маленькие, овальные. Нервюлус четко постфур-

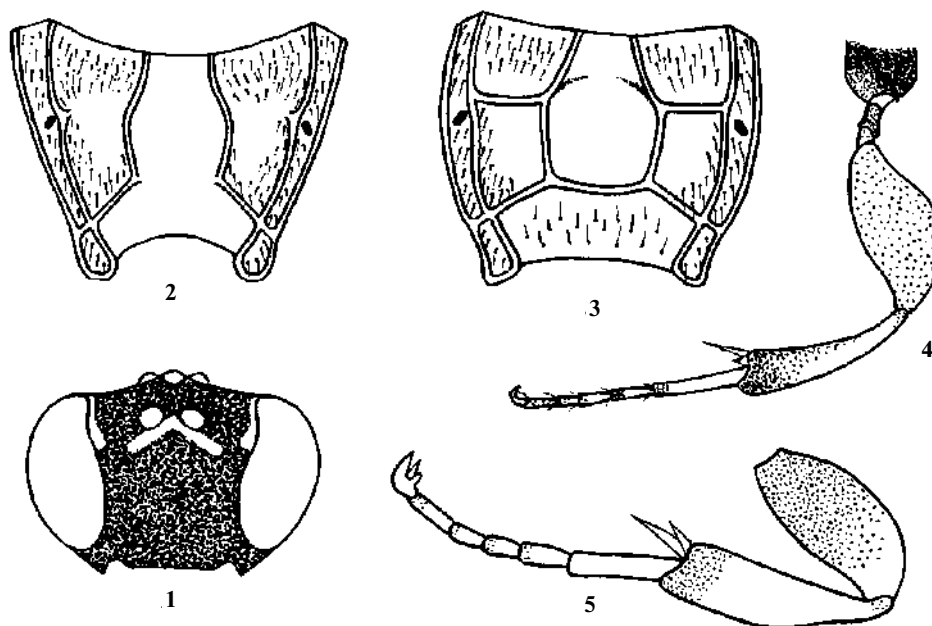


Рис. 1–5. 1 — *E. carens*, голова спереди; пропodeум: 2 — *E. carens*; 3 — *E. latiareolus*; задняя нога: 4 — *E. carens*; 5 — *E. caudatus* (по Kusigemati, 1971).

Fig. 1–5. 1 — *E. carens*, head in frontal view; propodeum: 2 — *E. carens*; 3 — *E. latiareolus*; hind legs: 4 — *E. carens*; 5 — *E. caudatus* (after Kusigemati, 1971).

кальный. Длина заднего бедра в 2,1 раза больше его ширины. Наружная шпора задней голени маленькая, короче ширины голени на вершине.

Дорсальные продольные кили 1-го тергита брюшка исчезают за его серединой. Эпиплевры 3-го тергита брюшка полукруглые.

Тело черное. Желтые: поперечная полоска вдоль верхнего края лица (рис. 1), треугольные пятна на вершине глазных орбит и не соприкасающиеся с ними полоски вдоль латеральных краев лба, мандибулы и ротовые щупики, маленькие пятна на верхних углах переднеспинки и тегулы, вершина щитика и заднещитика. Ноги красно-желтые, кроме: передних и средних тазиков красно-бурых с белыми пятнами снаружи, задних тазиков черных с красно-бурыми пятнами снаружи, задних голеней в основании и снаружи желтых, задних лапок желтых, со слегка затемненной вершиной их члеников (рис. 4). Усики и птеростигмы бурые.

Самец неизвестен.

Дифференциальный диагноз. От *E. caudatus* Kusigemati из Японии, у которого также ареола пропodeума слита с базальным и апикальным полями и не развиты костулы (Kusigemati, 1971), отличается, прежде всего, не выступающим за вершину брюшка яйцекладом, а также более длинными усиками и окраской лица (у *E. caudatus* лицо темно-коричневое с большими желтыми пятнами под основанием усиков) и ног (рис. 5).

#### *Exochus latiareolus* Tolkanitz, sp. n.

Материал. Голотип ♂, Украина, Донецкая обл., пос. Широкий, верховье Кальмиуса, 6.08.1997 (Перепечаенко). Паратипы: ♂, Донецкая обл., с. Веселое, берег р. Темрюк, 27.08.1997 (Перепечаенко); ♂, Запорожская обл., Васильевский р-н, окр. с. Криничное, 15.06.1973 (Толканиц).

Самец (голотип). Длина переднего крыла 4,1 мм, длина тела 6,0 мм. Голова сверху поперечная, суженная за глазами; виски слегка закругленные, их длина в

профиль немного меньше поперечного диаметра глаза. Затылочного киля нет. Усики с 28-члениковым неутолщенным жгутиком; все членики жгутика, кроме сильно удлинённого первого, слегка удлинённые. Лицо и наличник слиты, умеренно равномерно выпуклые, грубо густо пунктированные. Нижний край наличника прямой. Щеки равны половине базальной ширины мандибул.

Среднеспинка с нотаулами в виде четких округлых ямок. Метоплевры гладкие блестящие, без волосков. Проподеум (рис. 3): ареола слита с базальным полем, большая, широкая (шире 2-го латерального поля); дорсальные продольные кили на уровне костул изогнуты; 2-е латеральные поля с волосками на нижних наружных углах; дыхальца маленькие, овальные. Нервлюс умеренно постфуркальный. Длина заднего бедра в 2,2 раза больше его ширины. Наружная шпора задней голени короче ширины голени на вершине.

Дорсальные продольные кили 1-го тергита брюшка исчезают за его серединой. Эпиплевры 3-го тергита широкие, полукруглые.

Тело черное, желтые только маленькие округлые пятна на вершине глазных орбит и тегулы спереди. Ноги, кроме черных тазиков и вертлугов, желто-красные; вершина члеников задних лапок слегка затемненная. Усики черные. Птеростигмы бурые.

Самка неизвестна.

Изменчивость. Варьируют длина тела (6,0–7,0 мм), количество члеников в жгутике усиков (28–31 членик) и окраска ног от красно-желтой до желто-красной, тазики черные или темно-бурые с красноватыми пятнами.

Дифференциальный диагноз. По окраске тела и ног похож на *E. consimilis* Holmgren, от которого отличается формой полей (особенно формой и размером ареолы) проподеума и умеренно постфуркальным нервлюсом. У *E. consimilis* ареола не шире 2-го латерального поля, нервлюс слабо постфуркальный, почти интерстициальный (Толканиц, 1981).

Толканиц В. И. Паразитические перепончатокрылые. Ихневмониды Metopiinae. — Киев : Наук. думка, 1987. — 212 с. — (Фауна Украины. Т. 11, вып. 2).

Kusigemati K. Taxonomic studies on the subfamily Metopiinae of Japan (Hymenoptera: Ichneumonidae) // Mem. Fac. Agr. Kagoshima Univ. — 1971. — 8, N 1. — P. 205–298.